



КРАТКА ИНСТРУКЦИЯ

За да започнете работа, натиснете и задръжте клавиш **[OM]** Фискалното устройство може да работи с 6 режима. Преход от един режим към друг се осъществява с **[OM]**

Смяна на хартиена ролка

При появата на цветна лента върху хартиената ролка, същата е препоръчително да се подмени, както и да се извади шпунтата, която е останала от старата ролка.

1. Повдигнете капака от двете му страни, докато го отворите / фиг. 1/. 2. Поставете хартиената ролка / фиг. 2/. 3. Затворете капака като извадите началото на клиентската лента през отвора / фиг. 3/. 4. Натиснете капака надолу до щракване /фиг.4/.



РЕЖИМ РЕГИСТРАЦИЯ

ПРОДАЖБА ПО СВОБОДНА ЦЕНА КЪМ ДЕПАРТАМЕНТ

Продажба по свободна цена към департаменти се осъществява:

С помощта на **[OM]**, изберете меню **РЕГИСТРАЦИЯ**. Въведете парола и потвърдете.

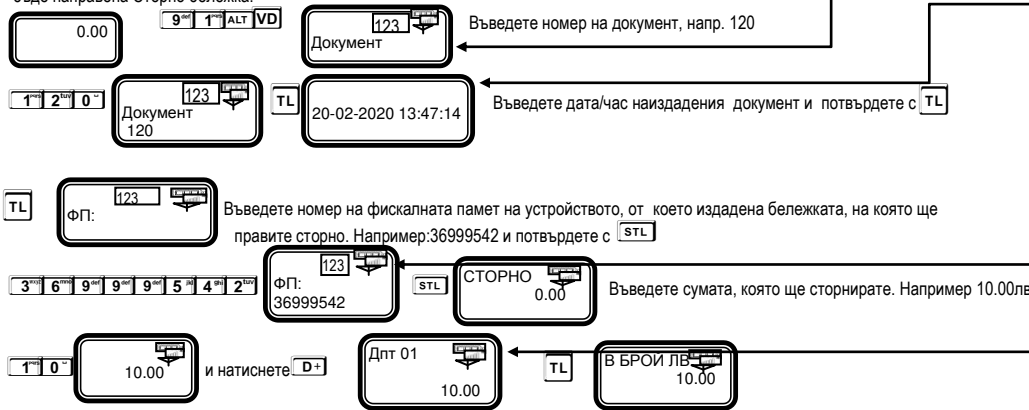


За да приключите касовата бележка, натиснете **[TL]** По този начин можете да извършите продажба по свободна цена по всеки департамент, който желаете.

Сторно по причина връщане и рекламации

Операторът трябва предварително да има права за тази операция. Виж пълна инструкция. По подразбиране 20 оператор има всички права за сторно.

За да се издаде Сторно по причина връщане/рекламации се натискат клавишите **[9] [1] [ALT] [VD]**. На дисплея се индицира номера на документ, на който ще бъде направена Сторно бележка.



Сторно по причина операторска грешка

За да се издаде Сторно по причина Операторска грешка се натискат клавишите **[9] [2] [ALT] [VD]**. Процедурата по издаване на Сторно по причина Операторска грешка, се извършна по горе описания начин за Сторно връщане/рекламации

Сторно по причина намаляване на данъчна основа

За да се издаде Сторно по причина Намаляване на данъчна основа се натискат клавишите **[9] [3] [ALT] [VD]**. Процедурата по издаване на Сторно по причина Намаляване на данъчна основа, се извършна по горе описания начин за Сторно връщане/рекламации.

СТОРНО НА ФИСКАЛЕН БОН ОТ СЪЩИЯ КЛЕН

Сторно документът съдържа номер, дата и час на издаване на фискалния бон, както и номер на фискална памет, от която е издадена бележката.

Сторно може да бъде направено само на фискален бон. В случай че документът е служебен, то не може да бъде направено СТОРНО.

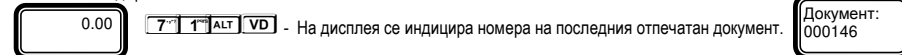
Сторно по причина връщане/рекламации от същия КЛЕН

- по произволно избран фискален документ;

- последен фискален документ /бележка с продажби/.

Сторно по произволно избран фискален документ.

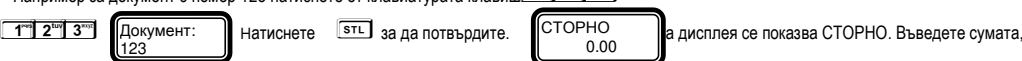
За да се издаде Сторно по причина връщане/рекламации от същия КЛЕН на произволно избран фискален документ се натискат клавишите **[7] [1]** след това натискате и задръжте клавиш **[ALT]** и натискате **[VD]**.



В случай че това не е бележката, на която искате да направите сторно:

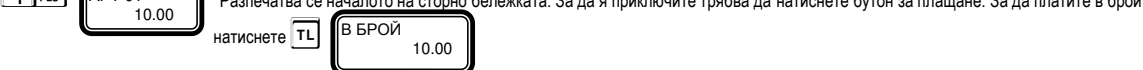
- въведете номер на документа, на който желаете да сторнирате.

Например за документ с номер 123 натиснете от клавиатурата клавиш **[1] [2] [3]**



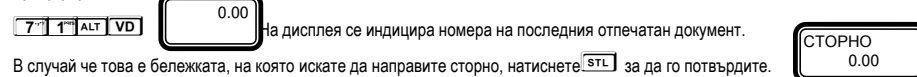
натиснете **[STL]** за да потвърдите. На дисплея се показва СТОРНО. Въведете сумата,

на която искате да направите СТОРНО. Напр. за сума от 10.00 лв натиснете клавишите:



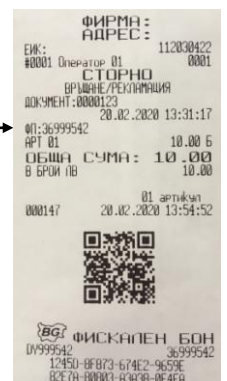
Сторно на последен фискален документ /бележка с продажби/.

За да се издаде Сторно по причина връщане/рекламации от същия КЛЕН на последен фискален документ се натискат клавишите **[7] [1]** след това натискате и задръжте клавиш **[ALT]** и натискате **[VD]**



На дисплея се индицира номера на последния отпечатан документ.

В случай че това е бележката, на която искате да направите сторно, натиснете **[STL]** за да го потвърдите.



Въведете сумата, която ще сторнирате. Например за 10.00 лв натиснете клавишите:

1 0 10.00 D+ Дпт 01 10.00 Разпечатва се началото на сторно бележката. За да я приключите трябва да натиснете бутон за плащане.
За да платите в брой натиснете TL В БРОЙ 10.00

Сторно по причина Операторска грешка от същия КЛЕН

- по произволно избран фискален документ;
- последен фискален документ /бележка с продажби/.

За да се издаде Сторно по причина Операторска грешка от същия КЛЕН се натискат клавишите 7 2 ALT VD . Процедурата по издаване на Сторно по причина Операторска грешка от същия КЛЕН, се извършва по горе описания начин за Сторно връщане/рекламации от същия КЛЕН.

Сторно по причина намаляване на данъчна основа от същия КЛЕН

- по произволно избран фискален документ;
- последен фискален документ /бележка с продажби/.

За да се издаде Сторно по причина намаляване дан.основа от същия КЛЕН се натискат клавишите 7 2 ALT VD . Процедурата по издаване на Сторно по причина намаляване дан.основа от същия КЛЕН, се извършва по горе описания начин за Сторно връщане/рекламации от същия КЛЕН.

РАЗШИРЕН СТОРНО ФИСКАЛЕН БОН /КРЕДИТНО ИЗВЕСТИЕ/-връщане/рекламация

0.00 1 9 1 ALT VD Въведете номер на избрана от Вас фактура, Ф-ра напр. 12. Ф-ра 12
Натиснете TL Документ Въведете номер на избрания от Вас документ, напр. 140 Документ 140 Натиснете TL
20-02-2020 13:36:06 Въведете дата, напр. 2 0 0 2 2 0 0 Въведете час, напр. 1 3 3 6 0 6 Натиснете TL ФП:

Въведете номер на фискалната памет на устройството, от което издадена бележката, на която ще правите кредитно известие. Например:36999542 и потвърдете с TL

ФП: 36999542 Натиснете TL СТОРНО Въведете сумата, която ще сторнирате. Например за 10.00 лв натиснете

1 PLU Дпт 01 10.00 Натиснете TL Продавач: въведи име и STL Идент. N #: въведи номер и STL

ЗДДС. N #: въведи номер и STL Получател: въведи име и STL Купувач: въведи име и STL Адрес: въведи адрес и STL



РАЗШИРЕН СТОРНО ФИСКАЛЕН БОН /КРЕДИТНО ИЗВЕСТИЕ/- Операторска грешка

За да се издаде кредитно известие по причина Операторска грешка се натискат клавишите 1 9 2 ALT VD . Процедурата по издаване на кредитно известие по причина Операторска грешка, се извършва по горе описания начин за кредитно известие/рекламации

РАЗШИРЕН СТОРНО ФИСКАЛЕН БОН /КРЕДИТНО ИЗВЕСТИЕ/- Намаляване данъчна основа

За да се издаде кредитно известие по причина Намаляване на данъчна основа се натискат клавишите 1 9 3 ALT VD . Процедурата по издаване на кредитно известие по причина Намаляване на данъчна основа, се извършва по горе описания начин за кредитно известие/рекламации.

РЕЖИМ ОТЧЕТИ

Режим "Нулиране" се осъществява с помощта на OM За да влезете в този режим, въведете парола 9 9 9 9 и потвърдете CLK

Нулиране 9 9 9 9 CLK Нулиране За да пуснете Дневен финансов отчет с нулиране и запис във фискалната памет натиснете TL На дисплея ще се покаже ПЕЧАТ? <STL> Да <C> Не

Ако натиснете STL ще се разпечата пълен дневен финансов отчет и ще се запише в клен. Ако натиснете C няма няма да се разпечата пълен дневен финансов отчет, но ще се запише цял в клен и ще разпечата служебен бон за това. Ако няма пусната бележка с продажба, не може да се генерира нулев автоматичен Z отчет. Може само да бъде пуснат ръчно от клавиатурата. Ако е изпълнен 24 системен параметър/да пусне отчет в 17:05ч/ и до 23:59ч няма пуснати фискални бележки, както и служебно въведени/изведени, то ФУ няма да пусне автоматичен Z отчет в 23:59:59ч

Периодичен отчет по департаменти - Последователността от операции за разпечатване на отчета е следната:

1 ALT STL ОТ ДАТА Въведете начална дата - 1 2 0 5 2 0 0 QTY ДО ДАТА Въведете крайна дата - 1 3 0 5 2 0 0 VD

Периодичен отчет по артикули - Последователността от операции за разпечатване на отчета е следната:

2 ALT STL ОТ ДАТА Въведете начална дата - 1 2 0 5 2 0 0 QTY ДО ДАТА Въведете крайна дата - 1 3 0 5 2 0 0 VD

РЕЖИМ ФИСКАЛНА ПАМЕТ

Влизането в режим "ФП" се извършва с помощта на OM въвеждане на парола и потвърждаване с CLK На дисплея ще се изпише

МЕСЕЧЕН СЪКРАТЕН ОТЧЕТ ОТ ФП ОТ ДАТА ДО ДАТА

1 1 STL ОТ ДАТА 2 0 0 2 2 0 0 QTY ДО ДАТА 2 0 0 2 2 0 0 VD

Въвежда се началната дата на периода. Например: 15.01.2019 г. (макс. 6 цифри). Въвежда се крайната дата на периода. Например: 15.01.2019 г. (макс. 6 цифри).

ПЕРИОДИЧЕН ОТЧЕТ ПО ПЛАЩАНИЯ ОТ ФП ОТ ДАТА ДО ДАТА

5 1 STL ОТ ДАТА 2 0 0 2 2 0 0 QTY ДО ДАТА 2 0 0 2 2 0 0 VD

ПЕРИОДИЧЕН ОТЧЕТ ПО ПЛАЩАНИЯ ОТ ФП ОТ БЛОК ДО БЛОК

5 2 STL ОТ БЛОК 1 QTY ДО БЛОК 2 VD

* Работа с Bluetooth

Влезте в режим РС. Въведете парола по подразбиране /9999/Натиснете CLK, за да потвърдите.

PC 9 9 9 9 CLK За да включите Bluetooth натиснете STL . На дисплея ще се визуализира икона за БТ.За да го свържете с Вашето устройство, от ФУ натиснете и задръжте ALT и натиснете STL На дисплея ще се визуализира следния надпис:

Ready to Pair Когато имате пусната бележка от РС/отворен бон/, можете да я приключите от ФУ, като:

- C ALT VD 3 пъти – анулирате бележката; C ALT TL 3 пъти – приключвате ръчно бележката.

За повече информация вижте пълната инструкция на сайта www.daisy.bg